

Автоматический проветриватель для теплиц



Инструкция по установке и эксплуатации



Комплект поставки:

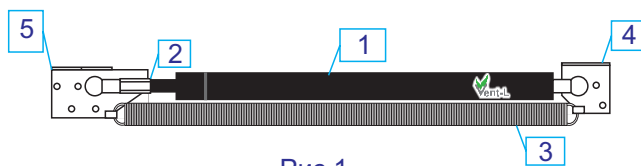


Рис.1

конструкция проветривателя поставляется в сборе



Рис.2



Рис.3

- | | |
|--|-------|
| 1. Гидроцилиндр в сборе | -1 шт |
| 2. Гайка соединительная регулировочная | -1 шт |
| 3. Пружина | -1 шт |
| 4. Угол 40*40 | -1 шт |
| 5. Угол 100*40 | -1 шт |
| 6. Гайка колпачковая М8 | -2 шт |
| 7. Шарнир с резьбой М8 | -2 шт |
| 8. Саморез по мет. профилю, со сверлом 3,9*16 мм | -8 шт |
| 9. Саморез универсальный, по дереву, острый 4,5*30 | -4 шт |
| 10. Крепления для цепочки защиты от ветра | -2 шт |
| 11. Цепочка для защиты от ветряных нагрузок | -1 шт |
- Цвет автопроветривателя может отличаться от цвета на рисунке

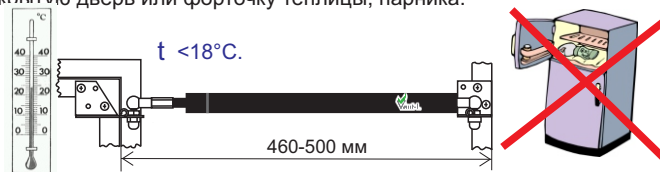
Подготовка к установке:

- Для установки проветривателя, достаточно найти опору на профиле теплицы или парника на расстоянии 460-500 мм, до линии петли крепления двери или форточки, или установить на саму дверь или форточку на подвижную и неподвижную ее часть.
- Устанавливать проветриватель необходимо внутри теплицы, выше среднего уровня, при температуре ниже 18°C. В жаркую погоду устанавливать либо ранним утром, либо поздним вечером, когда температура в теплице ниже 18°C.
- При установке проветривателя, шток должен иметь видимую длину 20-40мм, до начала регулировочной гайки (2) (проветриватель в сборе с возвратной пружиной). 20-40 мм



- Если видимая часть штока длиннее чем 20-40 мм, значит необходимо медленно, лучше в самой теплице, до 6 часов (зависит от температуры в которой находился проветриватель), охладить проветриватель в сборе, с возвратной пружиной, до 18°C, а затем приступить к установке.

- Установку проветривателя необходимо производить на закрытую дверь или форточку теплицы, парника.



Порядок установки на дверь или форточку:

- Отсоединить пружину (3) от конструкции, при этом видимая часть штока может немного увеличиться.
- Открутив гайку колпачковую (6) от уголка 100*40 (5), переместите шарнир с резьбой (7) в отверстие закрутив гайку, в зависимости от крепления на вертикальное или горизонтальное, как описано в разделе: «Угол 100*40, варианты крепления».
- Угол 100*40 крепится к профилю, как можно ближе к петлям (шарнирам) двери или форточки.
- Приложить конструкцию к месту крепления и отметить место сверления 4-х отверстий (по 2 с каждой стороны) на профиле теплицы.
- Просверлить с помощью шурупверта или дрели, отмеченные отверстия, саморезами входящими в комплект.
- Отсоединить уголки от проветривателя, открутив колпачковые гайки (6).
- Соединить саморезами уголок и профиль теплицы как было приложено ранее.
- Собрать проветриватель в обратном порядке натянув возвратную пружину.
- Отрегулировать процесс начала открывания проветривателя с помощью гайки регулировочной (2) вместе со штоком, поворачивая против часовой стрелки, до момента, когда дверь или форточка начнет открываться (микрорегулировка).
- Если не удалось отрегулировать регулировочной гайкой (2), то отрегулируйте процесс начала открывания проветривателя, открутив гайку колпачковую (6) от уголка 40*40 (5) и переместив шарнир с резьбой (7) в другое отверстие, ближе к цилиндру - раннее открытие, дальше от цилиндра - позднее открытие (макрорегулировка). Затем отрегулируйте как описано в пункте 8.
- Обязательно, после установки и регулировки, проверить форточку или дверь на возможность открывания проветривателем без помех и упирания в профиль теплицы или парника, с выходом штока от метки до упора не менее 90 мм.

Без проверки ВОЗМОЖНА ПОЛОМКА ПРОФИЛЯ ТЕПЛИЦЫ!

- Установите цепочку (11) для защиты от ветряных нагрузок с помощью креплений (10).

Не нагревайте автопроветриватель более 60 °C!

Тех.характеристики:

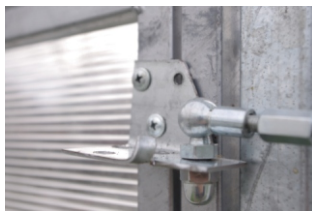
Выход штока при температуре окружающего воздуха проветривателя от 18 до 24 °C *	35мм
Выход штока при температуре окружающего воздуха проветривателя от 24 до 28 °C *	+30мм
Выход штока при температуре окружающего воздуха проветривателя от 28 до 32 °C *	+10мм
Выход штока при температуре окружающего воздуха проветривателя от 32 до 36 °C *	+5мм
ИТОГО выход штока от 18 до 36 °C	90 мм
Время возврата штока в исходное положение при охлаждении от 36 до 18°C	до 6 часов

* Данные замерялись при условии нахождения проветривателя в температуре окружающего воздуха, в течении 1-го часа.

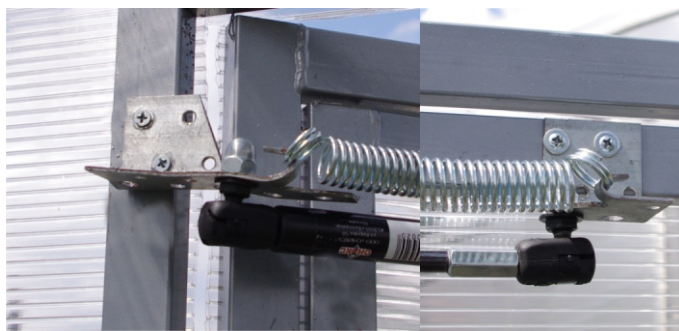
Варианты установки на дверь :

а) дверь с правым креплением

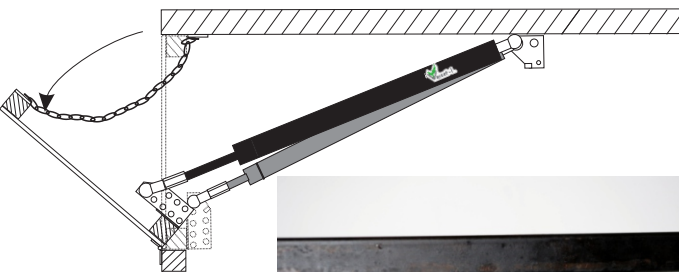
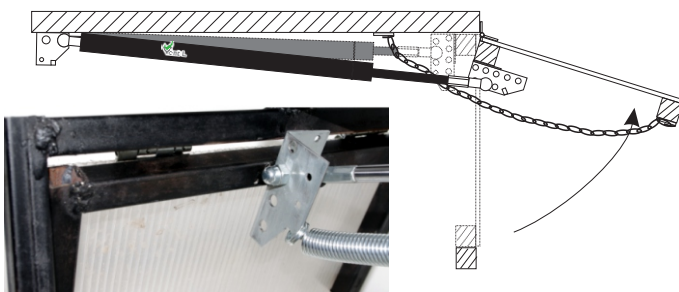
б) дверь с левым креплением



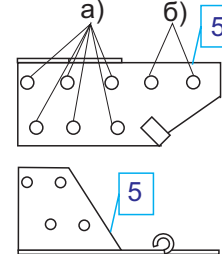
Варианты установки на саму дверь или форточку на подвижную и не подвижную ее часть :



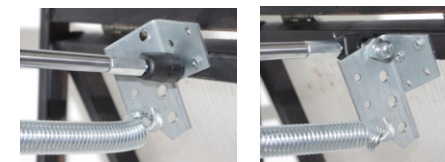
Форточка - горизонтальное крепление



Угол 100*40, варианты крепления:



а) регулировочные отверстия для крепления шарнира с резьбой (7), при горизонтальном креплении форточки:



б) отверстия для крепления шарнира с резьбой (7) при вертикальном креплении форточки или двери.



Эксплуатация в осенне-весенний и в зимний период:

В зимний период, демонтажа и уборки в теплое помещение, проветриватель не требует.

Для беспрепятственного открытия двери с установленным проветривателем, при температуре в теплице, ниже 18°C, на осенне-зимний период, а также для ручного открывания или закрывания форточка или двери: отсоедините шарнир гидроцилиндра (7) от уголка на двери теплицы, открутив колпачковую гайку(6).

Не открывайте дверь с установленным проветривателем на ней, при температуре в теплице ниже 18°C, это может повредить манжету гидроцилиндра, в последствии гидроцилиндр может потечь!

Условия предоставления гарантии:

Компания ОНИКС предоставляет гарантию производителя сроком 2(два) года.

Гарантия действует в случае, если товар будет неисправным в связи с материалами или сборкой при соблюдении следующих условий:

1. Настоящая гарантия не действительна в случаях, когда повреждение или неисправность вызвана пожаром, молнией или другими природными явлениями, механическим повреждением, неправильным использованием или использованием не по назначению, халатным отношением, ремонтом, если они не произведены лицом, которое не имеет сертификата на оказание таких услуг, модификацией или эксплуатацией с нарушением технических условий и/или требований безопасности.

2. В том случае, если в течение гарантированного срока часть или части товара были заменены частью или частями, которые не были поставлены или санкционированы изготовителем, то потребитель теряет все и любые права настоящей гарантии, включая право на возмещение.

Обязанности по настоящей гарантии исполняются на территории России производителем и сервисными центрами, адреса которых можно найти на сайте www.vent-l.ru.

ГАРАНТИЙНЫЙ ТАЛОН

Номер Модели	Дата покупки
ФИО и телефон покупателя	Продавец, Адрес
Подпись продавца	Печать продавца